

SLÄKT-FÖRENING-S-NYTT

ESKEKÄRR-TOMASBOLSSLÄKTENS PÅ DAL SLÄKTFÖRENING

Grundad 1948

Meddelande nr 42

December 2021

Ansvarig utgivare och redaktör: Per Erik Kvarnström

www.et-slaktforening.se



Ordförandens ruta

2021 går mot sitt slut och vår förening har påsatt och vis delvis slumrat detta år. Styrelsen har av förklarliga skäl inte haft något fysiskt möte men digitalt sådant. En annonserad träff har genomförts den vid Yttre Bodane. I våras avled Kjell Fredriksson. Kjell hade varit medlem sedan 1996 och många av oss minns honom som den fängslande berättare han var. Själv minns jag honom från han och hans hustru Evas (som även hon hastigt avled i våras) många besök hos mina föräldrar, hans engagerade arbete som kulturchef i Karlstad och så mycket annat. Kjell var en given ordförande i de föreningar han var med i, Frödingsällskapet och Karlstads humanistiska förening för att nämna två. Kjell växte upp på gården Rönnhult strax utan för Ed.

Föreningen har när detta skrivs 111 registrerade medlemmar.

Tiden går fort och nästa år det dags för treårsträff med ordinarie årsmötesförhandlingar. Styrelsen hoppas att vi kan genomföra detta möte som vi brukar med en större träff med intressanta hållpunkter.

Inför detta möte behöver vi efterlysa nya medlemmar till styrelsen. Valberedningen med Anders Klevmarken tar emot förslag.

Vår kassör Lars Bäckström och jag själv kommer att lämna styrelsen tillsammans med Kerstin Grundberg och även Kristina Strutz har annonserat att hon kommer att ha svårt att medverka. Kristina är, som jag förstått saken, villig att fortsätta som suppleant för att kontinuiteten skall kunna upprätthållas. Nuvarande styrelse har suttit i sex år. Både Lars och jag har varit med i arton år och vi har båda tyckt att styrelsearbetet varit intressant och roligt.

Ären jag har bakom mig i styrelsen har varit givande. Jag har alltid varit intresserad av historia och jag tror att detta intresse mycket beror på att jag under min barndom fick ta del av alla de berättelser som min mamma hade att berätta om släkten och den bygd (Edsbygden) där släkten verkat. Genom arbetet i styrelsen har jag nu också, om än rudimentära, kunskaper om släkten i Tösse/Åmål. De första åren i styrelsen dominerades av PO Bergmans ledarskap. Po:s

otroliga minne för släktled både i Eskekärr-Tomasbol och Klevmarken imponerade likaså hans engagemang i att hålla släktföreningen levande. När Anders Klevmarken tillträdde som ordförande efter Mats Bergman tillfördes föreningen ny energi. Anders drev på så att vi fick stadgar som fungerar i ett modernare föreningsliv. Han var även ordföranden under tiden för mycket uppskattade släkträffar. Särskilt vill jag minnas träffen i Ed 2013 då vi hade ett väldigt fullmatat program som bl.a. innehöll en trevlig kaffestund vid gården Dalarne i Klevmarken. I detta sammanhang vill jag passa på att tacka alla som under åren har hjälpt till att arrangera våra träffar. Här i Ed, Sune och Ingegärd Strutz, deras barn Carl-Göran, Kristina och Helena, Sten Klevenmark och Gudrun Foss, Pernilla och Christer Jörgensen osv osv. I Åmål har naturligtvis Lars Bäckström varit en klippa genom åren liksom tidigare nämnde Anders Klevmarken. Kerstin Grundström drog ett gigantiskt lass vid träffen 2016 det vet jag men tyvärr vet jag inte namnen på de som varit behjälpliga vid tidigare träffar där. Jag förmodar att Gunnel Bergman med sonen Mats tillfört mycket vid dessa träffar.

I årets nummer medverkar Lars-Anders Hermansson med en novell där han själv och hans mor Hilda figurerar, Gunilla Kvarnström redogör för några bruksenheter i Klevmarken och Conny Olsson berättar om sin mor Lilly. Vidare redogör Johnny Adler om Adlersläktens anknytning till Klevmarkssläkten. Jag själv har skrivit ett referat om en händelse i gränsbygden vid mitten av artonhundratalet ”Kalabaliken i Grättisbol” referatet baseras på en artikel signerad Clewenmark som ovan nämnde Johnny Adler funnit.

Fällan

av Lars-Anders Hermansson

Telefonen ringde, jag svarade.

- Hallå, sa jag.
 - Ja hallå, sa min mor, är det du?
 - Nej, sa jag det är någon annan.
 - Vem då, började hon men avbröt sig.
 - Sluta skoja nu, det är en grävling under mitt hus, fortsatte hon och harklade sig.
 - Är det? frågade jag.
 - Ta bort den, sa hon bara.
 - Det är inte bara att ta bort, jag måste ha en fångstfälla och, skulle jag fortsätta, men hon avbröt mig.
 - Jag visste att du skulle skylla på en massa saker, för du vill inte hjälpa mig, sa hon och jag hörde henne andas tungt i luren.
 - Dumheter, sa jag och funderade på hur jag skulle smita undan jobbet att sätta ut fällan.
 - Grävlingen förstör hela huset, sa hon, men det bryr du dig väl inte om. Jag hörde att hon var irriterad.
 - Sätter jag ut en fälla, kommer din katt att gå in i den, sa jag.
 - Det var det dumaste jag hört, sa hon och lät så där anklagande.
 - Jag får se, sa jag och tänkte att nu hade jag chansen att smita undan jobbet.
 - Jag visste att du skulle försöka komma undan, sa hon ovanligt lugnt. Jag funderade snabbt på varför. Svaret kom genast.
 - Eftersom jag då inte kan bo här måste jag flytta bort till dig, det kommer din fru att gilla, sa hon och jag hörde att hon lät nästan glad.
 - Jag kommer med fällan om en timma, sa jag och lade på luren.
- Efter en timma var jag på plats med fällan i högsta hugg.

– Ovanligt, sa hon bara. Jag suckade och tänkte på min fru. Jag placerade ut fällan, och gillrade den.

– Vad händer om min katt går in där? frågade hon och tittade misstänksamt på mig.

– Jag skjuter den, sa jag allvarligt. Hon tittade mörkt på mig och fnös.

– Jag skojade bara, sa jag och hoppades att hon skulle bli på bra humör igen.

– Kan jag ringa dig om den emot all förmodan skulle gå in i fällan? frågade hon snabbt.

– Ja visst, svarade jag och satte mig i bilen och åkte hem till mig.

När jag kom hem och stängde bildörren, hörde jag telefonen ringa. Jag småsprang till dörren, fumlade med nyckeln, och störtade in till telefonen.

– Hallå, svarade jag flåsande.

– Ja hallå, sa min mor, är det du?

– Ja, svarade jag korthugget.

– Min svarta katt sitter i fällan, sa hon. Jag suckade, men sa inget på en liten stund.

– Hallå, sa hon, är du kvar? Jag tittade upp mot taket.

– Nej, sa jag, jag har rest bort. Hon andades tungt i telefonluren, sedan lade hon på. Jag gick ut, låste dörren och skulle till att sätta mig i bilen när det åter ringde. Jag skyndade mig in, ryckte till mig luren och svarade snäsigt.

– Hallå!

– Ja hallå, sa min mor, är det du?

– Ja det är jag, sa jag och räknade tyst till tio, fast det skulle ha behövts ett tresiffrigt tal för att åter bli lugn.

– Jag ringde för en liten stund sedan men det var en konstig typ som svarade, sa hon.

– Jasså, sa jag, gjorde det.

– Ja, sa hon, kommer du snart?

– Nej, sa jag och lade på luren.

Hon stod på utsidan av huset och väntade på mig när jag kom. Det var en knapp kilometer mellan oss och resan tog högst tre minuter.

– Jag har väntat, sa hon och tittade anklagande på mig. Jag försökte hålla ilskan tillbaka.

– Stackars katt, sa hon och följde efter mig när jag gick bort till fällan. När jag fått ut katten, åter gillrat fällan, förmanade jag henne att hålla kattskrället inne.

– Jag har annat att göra, än att åka hit och ta ut din katt, sa jag bistert. Hon svarade inte. Hon strök katten kärleksfullt. Jag satte mig i bilen, startade och körde hem till mig.

När jag kom hem och stängde bildörren, hörde jag telefonen ringa. Jag småsprang till dörren, fumlade med nyckeln, och störtade in till telefonen.

– Hallå, svarade jag och tänkte att det var någon sabla försäljare som ville kränga strumpor eller något annat skräp.

– Ja hallå, sa min mor, är det du? Min blick mörknade och jag kände ilskan komma krypande.

– Vad fan vill du? frågade jag hastigt. Hon sa inget på en lång stund.

– Det sitter en svart katt i fällan, sa hon till slut. Mina axlar slokade och jag ville sjunka genom golvet.

– För helvete, jag sa ju åt dig att hålla kattfan inne, jag skulle till att fortsätta skälla på henne men hon avbröt mig.

– Det är inte min katt som sitter i fällan, det är din katt, sa hon triumferande.

Jag visste inte vad jag skulle svara, så jag lade på luren. Jag gick ut, låste dörren, satte mig i bilen och körde bort till min mor.



Hilda Hermansson med sonen Lars-Anders



Hilda framför sin gård Rinnane i Töftedal.
Hon flankeras av sin farbror Per Andersson och
hans hustru Frida

Lilly Olssons insatser under kriget

av Conny Olsson

Lilly Olsson (Gustavsson) föddes på Nolgården i Rävmarken 17/1 1913 i en syskonskara på sju och bodde där hela sitt liv.

Hon hade mjölkkor, hönor och en häst som hennes bror hjälpte till med. Hon skötte om sin mor Albertina, död 1949 och sin pappa, död 1958, som var sjuklig i många år.

Lilly gifte sig med Johan Olsson i Klevmarken 1954 men bodde kvar på Nolgården.

Den äldsta uppgiften om Nolgården är från ett köpebrev daterat 27/1 1696, så fler hus har funnits där. Nuvarande hus är byggt 1920. Namnet Nolgården kommer troligtvis av att det då var den nordligaste bebyggelsen i Rävmarken. Huset är beläget alldeles bredvid den gamla landsvägen (2 steg) mellan Nössemark och Ed så det var ett naturligt rastställe vid färd till Ed då Nolgården ligger mitt emellan de två platserna. Lilly berättade att när det var marknad på Ed var hästar bundna överallt runt huset och många som inte hade med sig färdkost bjöds in på kaffe och övernattnig.



Nolgården i Rävmarken

När kriget kom och tyskarna gick in i Norge blev Rävmarken och Nolgården som bas en viktig plats. Från Rävmarken gick gamla handelsvägar över skogen till Halden. Dessa skulle komma att användas till kurirleder. Sex milorgsoldater blev placerade i en ödestuga och

behövde hjälp med att hitta smuggelvägar över till Norge. Lillys bröder, Harald och Algot, var kända i skogarna och tog sig an att vara behjälpliga.



Från vänster Harald Gustavsson, Lilly Olsson och Algot Gustavsson

Lillys roll blev att ta emot alla telefonsamtal som kom från ambassaden i Stockholm, skriva ner koder och springa ner till Dahlmans stuga som norska bodde i.

Meddelande kom när som helst på dygnet. Den 19/2 1945 kom ett meddelande som löd: "löjtnantens stabskonferens 00.25 24/2 1945", när hon lämnade denna koden blev det fart på motståndsmännen. Det betydde att engelskt flyg skulle komma och släppa ner containrar med gevär, patroner, sprängämne, uniformer, konserver med mat, kaffe choklad m.m.

Första släppet kom 00.25 lördag 24/2 1945. Lilly berättade att de stod "ute på backen" när planen kom lågt flygande och helt nedsläckta och släppte tjugo containrar på en öppen plats i skogen utmärkt med facklor, men planen kom för lågt så fallskärmarna hann inte veckla ut sig så det mesta av utrustningen slogs sönder.

Andra släppet kom 19/4 1945. Då släpptes trettio containrar och då var planen högre upp så fallskärmarna hann utveckla sig. Lilly sa att det var mycket kusligt när planen kom lågt flygande över hustaken i ett öronbedövande buller och helt nedsläckta.

Från 1955 samlades motståndsmännen, som totalt var elva stycken, på Nolgården i midsommarveckan så länge någon var i livet fram till 2004 när Lilly gick bort.

1995 var det stort firande i Rävmarken då det var 50 år sedan krigsslutet. Deltog gjorde musikkörer, hemvärnsmän från både Sverige och Norge och gamla militärfordon.

Lilly fick då en senkommen uppvaktning från Norge med kunglig medalj och diplom undertecknat av kung Harald för sitt arbete under kriget.



Min mamma Lilly avled 12/10 2004.

(Redaktören vill upplysa läsarna om den läsvärda boken Gränsbygd Historia och sägen väster om Stora Lee skriven av Lillys bror Algot Gustavsson)

Jordbruksundersökningarna i Klevmarken 1915 och 1944

av Gunilla Kvarnström

Mellan 1913 och 1920 genomförde Statistiska centralbyrån en så kallad lokalundersökning. Hushållningssällskapet fick uppdraget att besöka alla gårdar, torp eller "lägenheter" och fylla i ett formulär. En lägenhet var ett ställe som var så litet att man inte kunde beteckna det som en del av ett mantal. På våren **1915** var man i Klevmarken. Jag har hittat 22 formulär härifrån. De flesta står som gårdar. Bastedalen, Mossekas och Nordsäter betecknas som torp, ingen står

som lägenhet. I undersökningen ingick antal djur, hur stor areal man hade samt vad den användes till. Vad och hur mycket man sådde samt hur stor skörden varit föregående år. Jag har valt några av ställena Oppstugan, Nerstugan, Mossekas, Nedkasene, Kashögen, Lövås och Kleva.

Oppstugan, gård (11147/214720 + 11147/214720 mantal)

Ägare var J. A. Johansson och And. Karlsson enligt formuläret. Brukare var Johan Alfred. Enligt församlingsboken så bodde 8 personer här 1915.

Man hade 1 vallack, 4 kor, 2 ungnöt och en kalv. Dessutom 7 tackor och baggar, 7 lamm, 8 höns och 3 bisamhällen.

Arealen var 1028,9 hektar, där 5,6 var åker och annan odlad jord, 5 naturlig äng och 1018,3 skogs- och hagmark.

1914 blev skörden 100 kg korn, 960 kg höstråg, 1440 kg havre, 3000 kg potatis och 5100 kg hö.

Ur Svenska Gods och Gårdar, Dalsland, Utgåva II 1945



Klefmarken 1²⁸, Oppstugan

Postadr.: Ed.

Areal: Total 270,1 har, därav 4 åker, 266,1 skog o. övr. mark. Tax.-v. 25.400.

Jordart: Sandjord på moränbotten. Skogsbest.: Barrskog med inslag av lövträd. Manbyggn. uppf. 1892. Ekonomibygn. uppf. omkr. 1850, magasin 1935. 1 häst, 4 kor, 1 ungdjur, 1 svin, 1 får, ett 10-tal höns. Gården till släkten 1935, då nuv. äg. köpte den efter Alfr. Johanssons stbh. Den skänktes 1716 enligt gåvobrev av Karl XII till bonden Halvard Bryngelsson, som erhöll halva kronohemmanet Klefmarken för sina förtjänster som budbärare o. kunskapare i kriget mot Norge. Den var sedan i hans släkt i nedstigande led till 1935. En minnestavla över Karl XII är rest å gårdsplanen. Nuv. arr. driver i sambruk Emilia Olssons del i n:r 1²⁶ Nerstugan, Räfmarken, areal 108,73 har.

Äg.: Ombudsman Henry Bjerning, Ed.

Arr.: Emil Olsson f. 30/3 1882. Son till Olof Halvarsson o. h. h. Kajsa Olsdotter. Gift med Emilia Arvidsson f. 2/3 1885. Barn: Gertrud f. 20.

Nerstugan, gård (1/29 mantal)

Ägare var Arvid Arvidssons sterbhus (Arvid Arvidsson dog 1893) och enligt församlingsboken bodde här 6 personer 1915.

Man hade 1 valack och 1 sto, 6 kor, 2 ungnöt och en kalv. Här fanns också 5 baggar och tackor, 8 lamm, 8 höns och ett bisamhälle..

Den totala arealen var 500 hektar, där 6 var åker och annan odlad jord, 6 naturlig äng och 488 skogs- och hagmark.

Skörden 1914 var 1200 kg höstråg, 2400 kg havre, 2400 kg potatis och 2550 kg hö.



Ur Svenska Gods och Gårdar, Dalsland, Utgåva II 1945

Klefmarken 1²⁶

Postadr.: Ed.

Areal: 7 har åker, 450 skog. Tax.-v. 27.600.

Jordart: Stenbunden jord samt sandjord. Skogsbest.: Barrskog. Manbyggn. uppf. 1872. Ekonomibygn. uppf. 1878, fähus 1939. 1 häst, 5 nötkreatur, 10 höns. Gården till släkten 1875, då nuv. äg:s fader köpte den.

Äg.: Arvid Arvidsson f. 15/11 1876. Son till Arvid Arvidsson o. h. h. Johanna f. Struts. Gift 31 med Beda Maria Johansson f. 1/8 1883.

Mossekasen, torp

Arvid Arvidssons sterbhus ägde också Mossekas, brukare var Johannes Bryntesson. Familjen flyttade hit från Dalen i Rävmarken 1909 och härifrån till Nyböle 1920. 1915 bodde det 9 personer här.

De hade 2 kor, 1 tacka och 1 lamm, 4 höns och ett bisamhälle.

Torpet bestod av 3,5 hektar, där 1,5 var åker och annan odlad jord, och 2 naturlig äng. 1914 fick man 120 kg höstråg, 300 kg havre, 840 kg potatis och 510 kg hö.



Foto Ritwa Herrjulfsson

Från vänster: Bengt Petersson, Birger Olsson, ?, Maja Eriksson, Gunilla Kvarnström, Linnea Andersson

Nedkasene, gård (3/88 mantal)

Ägare var Anders Johansson. När formuläret fylldes i så bodde 8 personer på gården.

Man hade 1 sto, 4 kor, 2 ungnöt och 2 kalvar. Dessutom 3 baggar och tackor, 1 lamm, 12 höns samt ett bisamhälle.

Gården bestod av totalt 161,8 hektar, 7,3 var åker och annan odlad jord, 4,5 naturlig äng och 150 skogs- och hagmark.

1914 hade skörden varit 980 kg höstråg, 2000 kg havre, 2400 kg potatis, 2250 kg foderrotfrukter (rovor) och 2550 kg hö.



Ur Svenska Gods och Gårdar, Dalsland, Utgåva II 1945

Klefmarken 1^r, Nekasen

Postadr.: Ed.

Areal: Total 101,7 har, därav 4,2 åker, 15,2 ängs- o. odlingsmark. Tax.-v. 15.900.

Jordart: Sandjord på botten av mossjord. Skogsbest.: Barrskog. Manbyggn. uppf. på 1890-talet, renov. 1943. Ladug. uppf. omkr. 1900, magasin 1930. 1 häst, 4 nötkreatur, 1 svin, höns till husbehov. Gården till släkten 1943, då nuv. äg. köpte den av Lars Olenius Larsson.

Äg.: Järnhandl. David Holm, Ed.

Arr.: Georg Struts.

Kashögen, gård (2/176 mantal)

Ägare: Kungl Majt t Kronan, brukare Mattias Struts. 1915 bodde det 6 personer på Kashögen. Här fanns 1 sto, 1 tjur, 4 kor, 1 kalv, 2 baggar och tackor och 3 lamm, 6 höns och 2

bisamhällen.

Den totala arealen var 233,7 hektar, där 2,7 var åker och annan odlad mark, 3 naturlig äng och 228 skogs och hagmark.

1914 fick man 420 kg höstråg, 640 kg havre, 2160 kg potatis och 1020 kg hö.



Foto: Christer Jörgensen

Lövås, gård (791371/73819184 mantal)

Ägare var Ivan Kr Emanuelsson. Enligt församlingsboken bor bara han och hans fru Anna Lena Andersson där. Hans föräldrar och syskon flyttade till Sörsäter 1911, och då flyttar han tillbaka och tar över. 1910 hade han gift sig och flyttat till Töftedal.

De hade 1 sto, 2 kor, 2 ungnöt, 1 tacka, 1 lamm, 9 höns och ett bisamhälle.

Arealen var 48,2 hektar, där 3 var åker och annan odlad jord, 1 naturlig äng och 44,2 skogs- och hagmark.

Skörden 1914 var 300 kg höstråg, 240 kg havre, 960 kg potatis och 680 kg hö.



Ur Svenska Gods och Gårdar, Dalsland, Utgåva II 1945

Klefmarken, Lövås

Postadr.: Ed.

Areal: Total 48 har, därav 1,9 åker, 46,1 skog o. övr. mark. Tax.-v. 6.100.

Jordart: Sand- o. myrjord. Skogsbest.: Barr- o. lövskog. Manbyggn. uppf. 1907. Ladug., loge o. lador uppf. 1916, magasin 1925. 1 häst, 2 nötkreatur, 4—5 höns, 4 bisamhällen. Förste kände äg. är nuv. äg:s farfar Andreas Bryngelsson, gift med Anna, vilken tillträdde 1856 o. omkr. 1885 efterträddes av sonen. Den sistnämndes son, nuv. äg., tillträdde 1910.

Äg.: Ivan Kristian Emanuelsson f. 24/11 1889. Son till Emanuel Edv. Andreasson o. h. h. Sara-Lisa f. Karlsson. Gift med Anna Lena Karlsson, 22/8 1866, död 13/4 44.

Äg.: Medl. av R. L. F.

Äg:s svägerska Matilda Karlsson f. 12/4 1870 deltagar i gårdens skötsel.

Kleva

I formuläret heter det Båthögen med torpet Klefven, gård (95/10494 mantal)

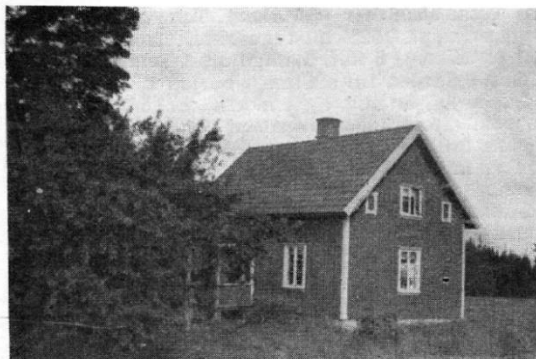
Ägare: S. M. Persson, brukare: M. Struts. Här bodde 7 personer, Anders Magnus Struts, frun Amalia Johansdotter och barnen Anna, Axel, Fritiof, Georg och Beda. De hade flyttat hit från Mossekas 1909.

Fritiof och Beda bodde kvar till början av 1960-talet då de flyttade till Framnäs vid Nedkasene, stugan där var flyttad från Lövås, Georg arrenderade Nedkasene och Anna gifte sig med Karl-Johan på Borgalemon och bodde där resten av livet. Axel flyttade till Torrskog.

Här fanns 4 kor, 4 baggar och tackor, 4 lamm, 6 höns och 1 bisamhälle.

Den totala arealen var 260 hektar, 4 var åker och annan odlad jord, 6 naturlig äng samt 125 skogs- och hagmark. Här fanns också 125 hektar övrig mark, såsom vägar och mossar.

Skörden 1914 var 360 kg höstråg, 600 kg havre, 1800 kg potatis och 1700 kg hö.



Ur Svenska Gods och Gårdar, Dalsland, Utgåva II 1945

Klefmarken, Kleva

Postadr.: Ed.

Areal: Total 95 har, därav 2 åker, 93 skog. Tax.-v. 15.800.

Jordart: Sandjord på moränbotten. Skogsbest.: Barr- o. lövskog. Man- o. ekonomibyggn. uppf. 1924. 1 häst, 4 kor, 2 ungdjur, 15—20 höns, 3 bisamhällen. Arealen delv. täckdikad.

Äg.: Johanna Arvidssons stbh.

Arr.: Fritiof Struts f. 1/9 01. Son till Anders Magnus Struts o. h. n. Amalia f. Johannesson.

Arr.: Medl. av slakterifören.

Arr:s syster Beda Amalia Struts f. 10/1 10 deltagar i gårdens skötsel.

Hur kunde man veta hur stor skörd man fått i kilo? Det verkar ju inte troligt att man vägde skörden. Om man tittar på svaren så ser man att det är avrundade tal, Jag antar att man visste hur många tunnor man fått och ungefär hur mycket en tunna vägde. När det gäller höet kanske det var hur många lass man kört in eller hur stor del av ladan som fylldes.

1944 gjorde Statistiska centralbyrån en ny undersökning "Allmänna jordbruksräkningen", denna gången skickade man ut formulären och ägaren eller brukaren fick fylla i och skicka in. Nu ville man förutom arealen bland annat veta om man hade el och vatten, hur många hushåll som fanns på fastigheten, om det fanns anläggningar för gödsel eller ensilage samt vilka stora maskiner som fanns. Denna gången skulle man inte uppge antal djur eller skördens storlek. Jordbruksräkningen omfattade företaget ner till 0,25 ha åkermark.

Nu hittade jag 19 ifyllda formulär från Klevmarken. Så här var det på de ställena jag redovisade 1915:

Oppstugan (med Skräddaresäter o. h. Betelsäter) ägdes av Henry Björning, Brukare var Emil Olsson, gift med Emelia från Nerstugan.

Nerstugan ägdes av Arvid Arvidsson, Emelia Olsson och Nora Arvidsson alltså tre av Arvid Arvidsson den äldres barn.

Mossekas har jag inte hittat något formulär ifrån, kanske var det för litet.

Nedkasene ägdes av järnhandlare David Gunnar Holm. Brukare var Georg Struts.

Nu hette ägaren till Kashögen Domänverket och brukaren var Karl ("på Kashögen") Mattsson.

På Lövås var Ivan Kristian Emanuelsson fortfarande ägare.

Klevas brukare var Fritiof Struts och ägare var Johanna Arvidssons sterbhus.

Ingen hade elektricitet den kom till Klevmarken först

Vattenledning fanns i boningshus och djurstallar i Oppstugan, Nerstugan och på Kashögen. På

Nedkasene bara i ladugården. Avlopp fanns i boningshuset i Nerstugan och på Kashögen.

Lövås och Kleva hade inget vatten eller avlopp.

Ingen hade traktor. Alla utom Kleva hade slättermaskin (Kleva hade inga större maskiner).

Oppstugan, Nerstugan och Nedkasene hade hästräfsor på hjul. Egna tröskverk fanns i

Oppstugan, på Nedkasene och Lövås. Kashögen var delägare i ett och Nerstugan lånade.

Lövås hade även en stationär brännoljemotor.

Numera ägs Oppstugan av Helena och Kristina döttrar till Sune Struts och barnbarn till Georg Struts. Nerstugan ägs av Conny Olsson, barnbarnsbarn till Arvid Arvidsson den äldre. Birger Olsson barnbarn till Arvid Arvidsson den äldre äger Mossekas. Ägare till Lövås och Nedkasene är Mats Eriksson också han barnbarn till Georg Struts. Kashögen är avstyckat, Pernilla (syster till Mats) och Christer Jörgensen äger och bor där. Kleva och ägorna som fanns till Kashögen tillhör Stora Skog. Husen i Kleva har rasat samman.



Adlersläktens anknytning till Klevmarkssläkten

av Johnny Adler

Halvard Bryngelsson 1672-1753 Nössemark – Dordi Dorothea Jonsdotter 1677 -1763 Ed

deras son:

Anders Halvardsson 1707-1766 Klevmarken – Ingegärd Olofsdotter Dahlgren 1709 – 1766 Rävmarken

deras dotter:

Britta Andersdotter 1739 - Klevmarken - Anders Tholsson 1730 – 1803

deras dotter:

Katarina Andersdotter 1783 - 1868 Såtesten Ed - Olof Arvidsson Knip 1780 – 1839 Grättilsbo Nössemark

deras son:

Jan Olsson 1825 -1893 Rödkullehögen - Anna Jacobsdotter 1824- 1909 Grättilsbo Nössemark

deras son:

Hans Jacob Adler Rödkullehögen 1860 -1935 - Matilda Johannesdotter 1872-1966 Rävmarken

Nämnda orter är födelseort

Kalabaliken i Grättilsbo

av Per Erik Kvarnström

När Oscar den förste blev svensk kung 1849 var en av hans första åtgärder att upphäva lagen om utförsel av timmer till Norge. Bakgrunden var denna.

Handel över gränsen till Norge har alltid varit viktig för gränsborna på båda sidor. Detta beroende av avstånd och tillgång på varor. Vad gäller timmerhandeln hade de svenska myndigheterna på olika vis försökt förhindra export till Norge. Försäljning skulle ske till svenska sågverk och exporten skulle ske över svenska hamnar. Redan i mitten av 1500-talet var det således förbjudet att forsla timmer över gränsen till Norge.

Förbudet åttlyddes inte av förklarliga skäl. Norrmännen betalade bättre, flottningslederna från de skogsrika gränsbygderna på båda sidor gick ofta gränsöverskridande. Försök gjordes för att lösa detta genom att norrmännen fick tillåtelse att flotta norskt timmer på svenskt vatten.

Detta utnyttjades givetvis genom att blanda svenskt timmer med det norska. Myndigheternas försök att genom övervakning och bötfällning, stundtals även genom att beslagta uppblandat timmer resulterade endast i sammanstötningar där norrmännen återtog sitt beslagtagna timmer allt med gränsbornas välsignelse.

En sådan händelse återberättas av Sven Peter Olsson, Lilla Strand för artikelförfattaren till den artikel jag här refererar. Artikeln är undertecknad ”Clewenmark”. Andra artiklar om personer i Klevmarkssläkten har jag sett undertecknade Joh:s J:son och Joh:s Clewenmark så jag anser det troligt att författaren är Johannes Klevenmark (född Johansson)

Sven Peter Olsson var son till Hans Jacobsson, Grättisbo så vi får anta att det är fadern som berättat för sonen.

På våren 1844 hade svenska skogsägare sålt timmer till norrmännen och flottning av det timret tillsammans med norskt skulle ske i den flottningsled som leder till Ulevattnet. Svenskt vaktmanskap var väntat och därför hade man samlat ihop, förutom flottarna själva, starka karlar från båda sidor gränsen. När vaktmanskapet, en löjtnant Timell tillsammans med en sergeant, kom till platsen beväpnade med bajonettförsedda gevär väntade ett stridslustet manskap på dem. Man hade placerat sig så att svenskarna stod på norsk mark medan norrmännen var på den svenska. Mitt på dammen stod Elias Lillemörken, berömd för sin stora styrka. Hans Jacobssons på Grättisbo hustru hade varnat löjtnanten för Elias när de efter att ha övernattat på gården lämnade den för att gå mot Ulevattnet men löjtnanten hade förklarat att han nog skulle kunna hantera Elias.

När löjtnanten förgäves uppmanat Lillemörk att stoppa flottningen gick han emot honom med höjd bajonett. Elias högg tag i bajonetten och bröt av den samtidigt som han sa till Timmel att packa sig därifrån annars skulle han hamna i älven. Sergeanten som nu sprang fram för att stötta sin överordnade greps av Elias och det blev han som hamnade i älven. En man från Nössemark fick tag i hans hår och drog upp honom men släppte inte taget utan släpade den stackars sergeanten en liten bit in i skogen. Sergeanten skrek som om han fått en kniv i sig vilket fick Jan i Rökullehögen att skratta så att han ramlade i vattnet. Jan hade åsett hela spektaklet från sin plats på ett litet skär ute i sjön.

Det var lite att göra för det svenska vaktmanskapet så de fann för gott att dra sig tillbaka. Elias som man väl får säga stod för det mesta av motståndet gick till Grättisbo och lånade brännvin av Hans till att fira ”segern” med.

Avslutningsvis kan nämnas att kungen själv som på ett eller annat vis fått information om det skedda uttryckte önskemål om att få träffa den starke Elias. Sven Petter vår sagesman trodde att kungen ville värva honom till sitt livgarde.

Utflykten till Yttre Bodane



Bilden tagen av Christer Jörgensen vid Yttre Bodane en dag i Augusti.

Längst fram Anette Tång därefter Pernilla Jörgensen, Lars Bäckström, Mia och John Saga i bakgrunden Lars Tång. Till vänster i bild naturguiden som jag dessvärre glömt namnet på.

Styrelse och revisorer i Eskekärr Tomasbol på Dal släktförening 2019-2022

Ordförande	Per-Erik Kvarnström, Tössbolevägen 1 668 32 Ed, mobil 070-9742916, Epost: pererikkvarnstrom@gmail.com
Kassör	Lars Bäckström, Södra Ågatan 9 66231 Åmål, 0532-20469; mobil 070-5736695, Epost: Lars@foretagstjanst.nu
Ledamöter	Lars Tång, Kryddpeppargatan 81 424 53 Angered, 031-3305555 mobil 0313228206 Epost: Lg.taang@outlook.com Kristina Strutz Kulgränden 3A 115 226 49 Lund, 046 145731 mobil 0739284165, Epost: kstrutz@gmail.com Arild Engebretson, Örsveien 698 N-1766 Halden,+4769196852 +4791553872 Epost: rolfarilde@gmail.com Kerstin Grundberg Tydje, Västanå 401 662 98 Tösse mobil 0730937070 Epost: ker.grundberg@gmail.com
Revisorer	Ulf Jobert och Gunilla Kvarnström
Valberedningens samman- kallande	Anders Klevmarken, Tallåsvägen 4 14171 Segeltorp mobil 0706061190 Epost: anders@klevmarken.nu

Publikationer

Emanuel Bergman: Eskekärr-Tomasbolssläkten på Dal. Ättartavlor
Per-Olov Bergman: Lisa Hansdottersgrenen. Eskekärr-Tomasbolssläkten på Dal
Per-Olov Bergman: Maria-Greta Eriksdottersgrenen. Eskekärr-Tomasbolssläkten på Dal
Per-Olov Bergman: Halvard-Svenssongrenen. Eskekärr-Tomasbolssläkten på Dal
Per-Olov Bergman: Engelbrekt Olssonsgrenen. Eskekärr-Tomasbolssläkten på Dal.
Per-Olov Bergman: Johannes Olssonsgrenen. Eskekärr-Tomasbolssläkten på Dal
Per-Olov Bergman: Kajsa Olsdottersgrenen. Eskekärr-Tomasbolssläkten på Dal.
Per-Olov Bergman: Bergman från Västgöta Dal
Per-Olov Bergman: Beckeman från Dalsland
Per-Olov Bergman: Hesselbom från Dalsland
Per-Olov Bergman: Klevmarkssläktens äldre led.
Johannes Klevenmark: Klevmarkssläkten. Muntlig tradition
Gunnel Kvarnström: Klevmarken. Boställen och ägarförhållanden under nära 300 år
Gunnel Kvarnström: IOGT-Logen 3323 Klippan i Klevmarken
Linda Hubalek: Smör i källan. En historisk dagbok 1868-1888 från svensk-amerika.

Register

Per-Olov Bergman: Register till vigsellängder för samtliga församlingar i Dalsland. Dessa register finns i två utgåvor i tryckt form, den första går fram till vigslarna år 1860 och den andra är en uppdatering som går till vigslarna år 1930. Den förra utgåvan omfattar drygt 40 band och den senare 15 band. Beställning av skrifter

Den som önskar beställa en skrift kan vända sig till Per Erik Kvarnström, Tössbolevägen 1, 668 32 Ed, email pererikkvarnstrom@gmail.com. Med undantag för överupplaga i lager gäller principen ”print on demand”. Priserna på skrifterna är 150 kronor och uppåt beroende på storlek och utförande.

Medlemsavgifter

Enskild medlems treårsavgift 200 kr

Familjs treårsavgift 300 kr

Ständigt medlemskap 1000 kr

Med familj avses personer som bor tillsammans i samma hushåll.

Betalning kan ske till föreningens plusgiro 799177-1, eller till vårt bankkonto med Swedbank i Åmål 7551-13-96885 (Vid betalning från utlandet är kontot SE768 0000 0000 7551 1396 885). **OBS! Tänk på att noga ange vem betalningen gäller, så att vi kan identifiera betalningarna!** De som väljer att betala familjeavgift bör ange alla familjemedlemmar, som avgiften avser. (Räcker inte utrymmet till på betalningen skriv familjenamnet och komplettera med ett e-postmeddelande eller postmeddelande till vår kassör Lars Bäckström, Södra Ågatan 9, 66231 Åmål, med e-postadress lars.backstrom@foretagstjanst.nu)
